

十勝 Tokachi Shimizu 清水

最高のぜいたく、育てています。



Tokachi Shimizu

2021年11月号

352号

目次

- 02. すこやかファミリー
細野さんファミリー
- 03. インフォメーション
- 04. 2021 秋の風景
- 06. インフォメーション
- 07. 信用貯金課よりお知らせ
- 08. 十勝清水町の土壌断面
- 10. 共済課よりお知らせ
- 11. イベント・ニュース・トピックス
- 14. クロスワード
- 15. 新商品のご紹介
- 16. 今月の職員さん・今月のメニュー



外あそびが大好き♪



Agricultural Cooperative Association Magazine

自然と環境 人と人とのつながりを大切にしています。

 十勝清水町農業協同組合

農業者年金ご加入の皆様へ 期間労働をされる方

農業者年金の手続きをお願いします

期間労働などで一時的に就業され（例：工場等で勤務する）、勤務先で厚生年金等の被用者年金に加入された方は、農業者年金の加入資格を失うことになります。期間労働を始める前と終わった後に次の手続きをお願いいたします。

【期間労働を始める前の手続き】

- ① J A の経営指導課で農業者年金の喪失手続きをとってください。
※ 就業時における国民年金の手続きについて、個人での届出は原則不要です。

【期間労働を終えた後の手続き】

- ① 役場町民生活課の窓口で国民年金の加入手続きをとってください。
★ 国民年金の他に国民年金付加年金の加入が必要です。
- ② J A の経営指導課で農業者年金の加入手続きをとってください。
※ J A での農業者年金加入手続きの際には「被用者年金加入期間等証明書」が必要になります。J A で必要書類を用意いたしますので、勤務した事務所に渡して証明をもらってください。
※ 農業者年金の加入には国民年金の他に国民年金付加年金に加入していただくことが必須になります。国民年金付加年金については J A での手続きが可能（農業者年金の加入に関わる場合のみ）。

この件に関するお問い合わせ先
十勝清水町農業協同組合
営農部 経営指導課（農業者年金担当）
電話：(0156) 62-2163

《J A 職員の人事発令について》

10月1日付けで、人事異動を発令しましたのでお知らせいたします。

氏名	瀧口 千晶
発令	金融部 信用貯金課
前部門	営農部 経営指導課
氏名	武藤 絵里
発令	御影支所 管理金融
前部門	金融部 信用貯金課



農産部 農産課
坂本 豊

① S 55年2月12日（41歳）
② 苫小牧市
③ 苫小牧西高校
④ 音楽鑑賞・ドライブ
⑤ ほんとうに美味しいものを、より多くの方に知って頂けるように、日々精進して参りますので、ご指導ご鞭撻の程、宜しく申し上げます。

組合員の皆さん、よろしく申し上げます

（令和3年10月1日採用）

《質問事項》①生年月日②出身地③出身校④趣味・特技⑤抱負を一言

すこやかファミリー



下佐幌平和
細野 凌成 くん（2歳4ヶ月）

～お母さんからのメッセージ～
まだまだ赤ちゃんだと思っていたらもう2才。最近では保育園も抱っこじゃなくて歩いて行ってくれて、お兄ちゃんになってきたね。うたに合わせて踊る姿がとってもかわいいよ。大変は時もあるけど、まだまだ甘えん坊でいてね。

最近、手あそび歌をうたうと歌に合わせて踊りだす凌成くんは、少しずつですがトイレで用をたせるようになったそうです。

美樹さんに子育てについてお話を伺ったところ「4人いても皆それぞれ違うので毎日が戦い、毎日が感動の日々です。1人の話をじっくり聞いてあげる時間が少ないですが、なるべく聞けるようにしています。子どもたちの『やりたい!!』を大切にしたいですが、実現するのはなかなか難しく…。大変だけれど4人分の喜び、4人分の楽しみが味わえ、特に4人目の凌成になってからは、これで最後…とちょっとさみしくなっています」と教えてくれました。

- | | |
|--------|---------|
| おとうさん | 細野 篤志さん |
| おかあさん | 美樹さん |
| おにいちゃん | 彰人さん |
| おねえちゃん | 友里さん |
| おねえちゃん | 睦月さん |
| おじいちゃん | 利博さん |
| おばあちゃん | えつ子さん |

家族の健康 『こむら返り』

健康科学アドバイザー ● 福田千晶

徐寒い日や、農作業をいつもより頑張った日の就寝中に、こむら返りを起こして、痛みで目覚めたことはありませんか？
こむら返りは筋肉のけいれんの一種で、足に力を入れたときや就寝中などに生じる、ふくらはぎにある腓腹（ひふく）筋の異常な収縮による激しい痛みです。脳から筋肉への連絡が筋肉の一部にしか伝わらず、その筋肉だけが過剰に収縮することによって起こります。

根本的な原因は、神経の伝達と筋肉の収縮を調整しているカルシウム、マグネシウムなどのミネラルバランスの乱れといわれています。ミネラルを運ぶ役割は血液が担っていますが、冷えや脱水によって血行が悪くなることで、こむら返りが起こりやすくなるのです。寒い時期に増える不快なこむら返りは、なんとか予防したいですね。対策としては日頃からストレッチを行い下肢の血行を良くして、筋肉の状態を整えるように努めることです。寒さが厳しいこれからの季節は、ふくらはぎの冷えを予防する衣服やハイソックスを着用しましょう。農作業の後の入浴では浴槽の



湯にゆっくりつかって、冷えた体を癒やしてください。こむら返りが起きてしまった場合は、足の爪先を手前に引くなどして、ふくらはぎをゆっくりと伸ばしましょう。治療薬としてよく使われるのは、ビタミンEや漢方薬の「芍薬甘草湯」（しゃくやくかんそうとう）です。ただし、こむら返りには、糖尿病、動脈硬化、腎臓疾患、下肢静脈瘤（りゅう）など、思わぬ病気が潜んでいることもあります。繰り返す場合は、医療機関を受診することをお勧めします。



秋播ぎ小麦の状況



3年産小麦はサイロの中へ



てん菜の収穫作業



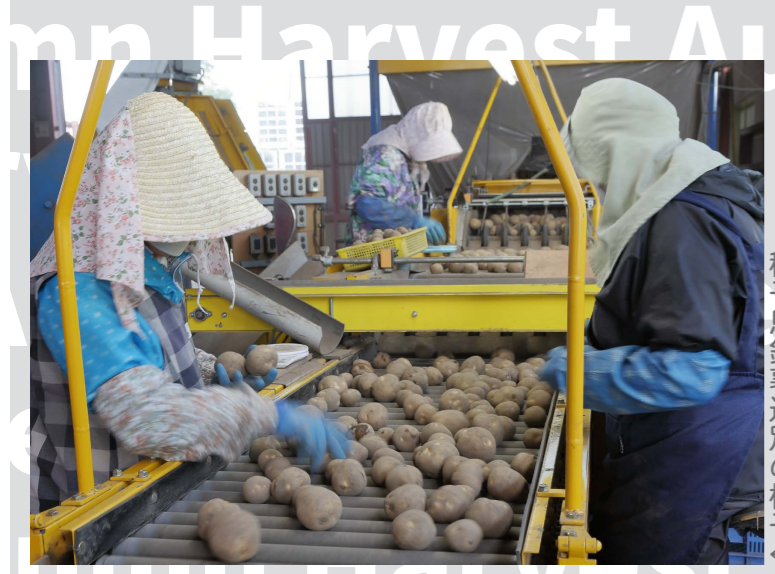
Autumn Harvest Autumn Harvest Autumn Harvest



大型コンバインによる大豆収穫



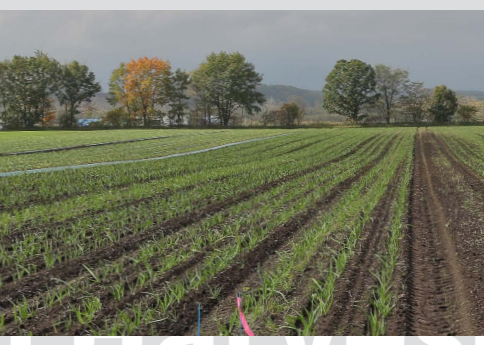
菜豆類の収穫作業



→西十勝農業センターでの大豆受入
種子馬鈴薯選別の様子←



にんにく播種作業



にんにくの圃場



正組合員の皆様への

ご愛顧感謝企画

期間中、定期貯金にお預け入れの方に
下記の特選粗品を差し上げます。

取扱期間 令和3年11月1日(月)～12月30日(木)まで

取扱条件

貯金種類	スーパー定期貯金
期間	1年以上
利率	契約時の店頭表示利率
金額	1口100万円以上 ※お一人様2口まで
対象	正組合員及びご家族の名義で新規預入 または増額書替の方

もれなく粗品を差し上げます

十勝若牛カレー食べ比べセット



ノーマル 3個

辛口 2個

※詳しくは店頭でご確認下さい。

最高のぜいたく、育てています。



十勝清水町農業協同組合

本所：0156-62-2133 (金融直通) 支所：0156-63-2321

理事会の動き

第7回 (10月22日開催)

● 監査報告

- ・生乳受託販売委員会
- ・次期生乳安定生産対策の検討経過と今後の取り組み

● 付議事項

- ・令和3年度 第2四半期決算
- ・組合員勘定精算における乳代前渡し及び精算金(借方)の対応
- ・登録商標管理運用規程の改正
- ・固定資産管理規程および経理規程の改正
- ・労働保険事務組合 事務処理規程の改正
- ・固定資産取得(発電機)
- ・出資金の一部譲渡

● 報告事項

- ・内部監査の実施報告
- ・固定資産取得完了 (サツドラ十勝清水店屋上防水改修工事)
- ・固定資産取得完了 (経済部燃料課)
- ・中央会経営監査報告書
- ・組合員の加入及び脱退
- ・余裕金の運用状況
- ・コンプライアンス事故報告概要
- ・JA共済・JAバンク苦情等対応状況
- ・反社会的勢力排除対応管理先対応状況報告
- ・テイクアウトイベント開催集約状況
- ・畑作青果対策委員会の報告
- ・令和3年度 豆類の集荷状況
- ・令和3年度 食用、加工馬鈴しょ集荷状況
- ・令和2年度 にんにく共計販売状況
- ・生乳出荷、乳質状況
- ・農作物生育状況作況調査(10/15)
- ・人事異動について

● 協議事項

- ・清水町農業サポートセンター 子会社取り進め方針
- ・堆肥化施設の廃プラ受入
- ・令和2年度 種子馬鈴しょ本精算
- ・令和3年度 小麦調整状況と品位格付けの考え方
- ・令和3年度 てん菜品代の全道共計概算金の取り進め
- ・令和3年度 大豆品代概算金設定、取扱基準
- ・地域別懇談会の日程(12月開催 案)
- ・第30回 JA北海道大会への参加

みんなチェック! 最低賃金。

北海道最低賃金

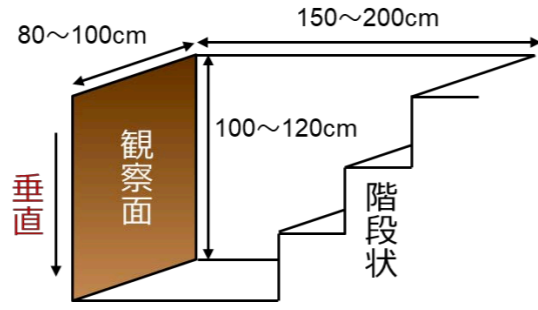
北海道内の事業場で働くすべての労働者(会社員、パート、アルバイトの方、学生さんなど働くすべての人)及びその使用者に適用される北海道最低賃金が次のとおり改定されます。

時間額 **889** 円

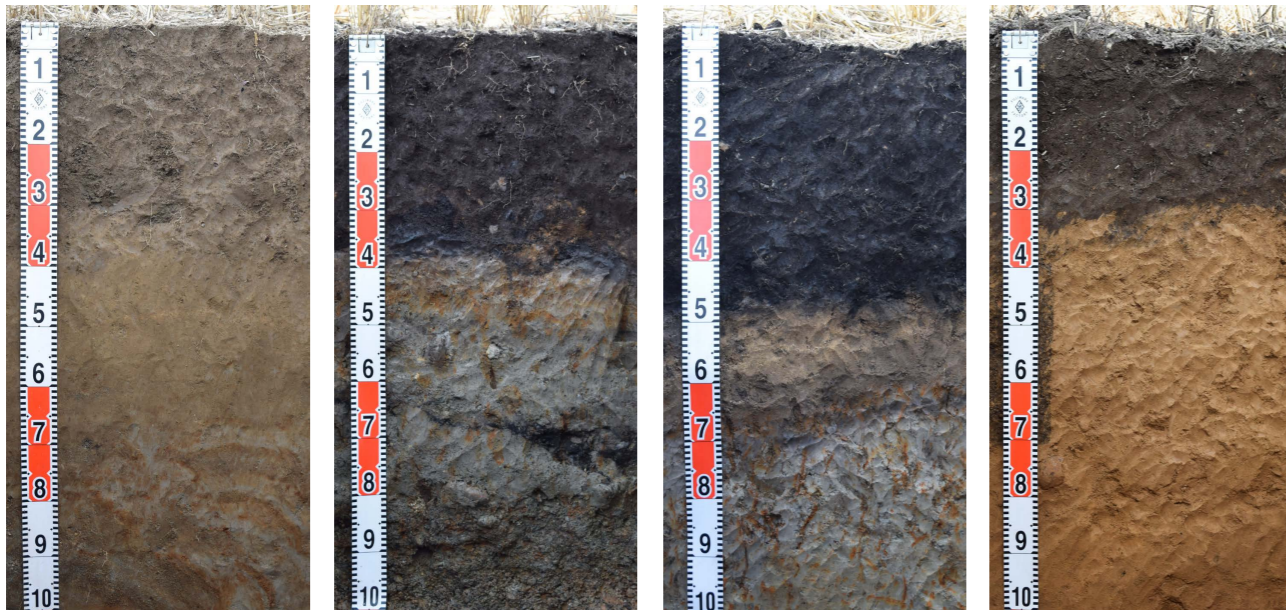
(効力発生日 令和3年10月1日)

- 最低賃金には、**精皆勤手当、通勤手当、家族手当、臨時に支払われる賃金及び時間外等割増賃金**は算入されません。
- 特定の産業(「処理牛乳・乳飲料、乳製品、糖類製造業」、「鉄鋼業」、「電子部品・デバイス・電子回路、電気機械器具、情報通信機械器具製造業」、「船舶製造・修理業、船体ブロック製造業」)で働く方には、北海道の特定(産業別)最低賃金が適用されます。

圃場で土壌の内部を観察するためには、地表面から下に向かって垂直に土を掘っていきます。幅約1m、奥行約2mで、深さ1mまで剣先スコップで掘っていきます。観察する面の反対側を階段状にしながら掘り進みます。掘った土は左右に敷いたブルーシート上に掘り上げていき、表層土と下層土は分けておきます。調査が終わった後は、下層土から埋め戻し、すき間がでないようにならずに踏み固めていきます。最後に表層土を埋め戻していくので、ほぼ元通りに回復します。



圃場に垂直な穴を掘って土壌断面調査を実施



十勝川左岸 松沢道々沿い 松沢中台 下佐幌



土壌断面の調査にあたって草地を掘削している際の状況を写真で切り取ってみました。その場所がフィールドワークの教室そのものになる光景は、大変迫力あるものでした。

7地点10断面を紹介していきます
 私たちの研究グループは、十勝清水町農業協同組合との共同研究を行っており、2021年度は町内の草地3地点6断面、畑地4地点4断面の計7地点で10個の土壌断面を調査しました。せっかくの機会ですので、このコラムで各地点の断面を紹介させていただきます、それぞれの土壌がどのような特徴をもってきたのか、どのような特徴をもっているのか、どのようにして改良していけば良いかなどを説明していきます。



十勝清水町の土壌断面

土壌の横顔からの成り立ちや特性を理解する



帯広畜産大学 グローバルアグロメディシン研究センター

教授 谷 昌幸

1968年大阪市生まれ
 1995年帯広畜産大学助手着任、
 2015年から現職

日本土壌インベントリーの土壌図
 国立研究開発法人農業・食品産業技術総合研究機構（農研機構）という国立の研究機関が日本土壌インベントリーというホームページを開発しており、そこにある土壌図をクリックすると詳細な土壌の地図を見ることが出来ます。地図上をクリックすると、「腐植質普通アロフェン質黒ボク土」とか、「礫質普通褐色低地土」とか、いろいろな分類名が表示されるようになっていきます。でも、名前を見ただけではどんな土壌なのかイメージがつかみにくく、しかも実際の圃場の土壌とは少し違うこともあり、やはり自分の目で確認することが大事です。

清水町内の農耕地には様々な土壌が分布
 清水町の畑地や草地などには、火山灰からできた黒ボク土、川が上流から運んできた土砂からできた低地土、湿地に生えていたヨシなどの植物遺体からできた泥炭土など、様々な種類の土壌が分布しています。また、同じ黒ボク土であっても、表層土壌が黒色の圃場もあれば、暗い褐色の圃場もあり、その成り立ちや土壌特性は大きく異なります。



Home | 土壌図 | 土壌分類 | 土壌断面DB | 土壌管理アプリ集 | 土壌特性値 | 土壌温度・土壌水分推定値

分類表示 | 2画面表示 | 地名検索 | 経緯度検索 | 地名: | 確認



**西十勝農業センター
小麦自主検査**

10月2日、西十勝農業センター会議室にて自主検定委員会による令和3年産小麦品位格付け作業が行われました。

自主検定装置でふるわれた整粒サンプルを、自主検定委員さんが全台分目視で確認し、格付けが行われます。

今後は格付係数の検討及び清水・新得両農協の配分方法を協議頂き、西十勝農業センター運営協議会・理事会での承認を経て概算金の支払いを予定しております。



ホクレン清水製糖工場初荷式

10月15日、ホクレン清水製糖工場（高橋 朋宣工場長）で、令和3年度原料てん菜の受入が始まり、初荷式が行われました。

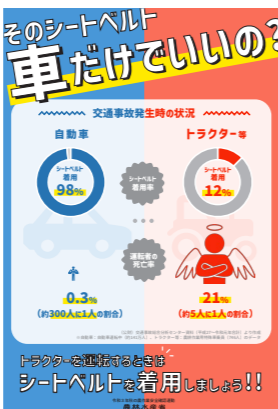
この日は、清水町内から掘れたてのてん菜が搬入されました。

初荷式では、ホクレン清水製糖工場 高橋工場長が「無事故・無災害で取り組んでいきます」と挨拶。また、本製糖期の原料受入計画が36万5000トと報告され、関係者が見守る中、各JAから搬入されたてん菜が受入されました。

工場では、10月16日から截断を



開始。受入は12月21日まで、操業は2月下旬までの予定です。なお、清水町の収量は66・8ト/haと見込まれています。



農作業安全の啓発資料

国内では、毎年三百件前後の農作業中の死亡事故が発生しており、要因別では、トラクター等の機械からの転落・転倒が最も多です。農林水産省提供の「農作業安全」に係るシートベルト着用啓発資料を確認頂き、なお一層の農作業安全にご留意下さい。

自動車共済 **クルママスター** **JA共済**

お見積りキャンペーン 実施中!!

お見積り頂いた方に **もれなく進呈!**

キャンペーン応募期間
2021年 11月1日(月)～
2022年 1月31日(月)

JAの自動車共済でお見積りをしてみませんか? ご加入中の損保証券を持参のうえ、共済窓口までお越しください。

5種の調味料から2種をお選び下さい。

応募要項:
自家用8車種[※]のお車で、他社からの乗換による自動車共済のお見積りをご依頼された方にのみ進呈。
※自家用8車種とは、自家用普通乗用車、自家用小型乗用車、自家用軽乗用車、自家用小型貨物自動車、自家用軽貨物自動車、自家用普通貨物自動車(最大積載量0.5t超2t以下)、自家用普通貨物自動車(最大積載量0.5t以下)、または特殊用途自動車(キャンピング車)をいいます。

共済掛金がさらにお得になる「掛金割引」

JA共済オリジナル

自賠償共済セット割引 対人賠償の共済掛金 7% 割引	長期優良契約割引 共済掛金 2～6% 割引	ASV割引 共済掛金 9% 割引	福祉自動車割引 共済掛金 3% 割引
割増・割引等級制度 共済掛金 最高63% 割引	複数契約割引 共済掛金 5% 割引	ゴールド免許用掛金 共済掛金 12.5% 割引	新車割引 共済掛金 最高5% 割引

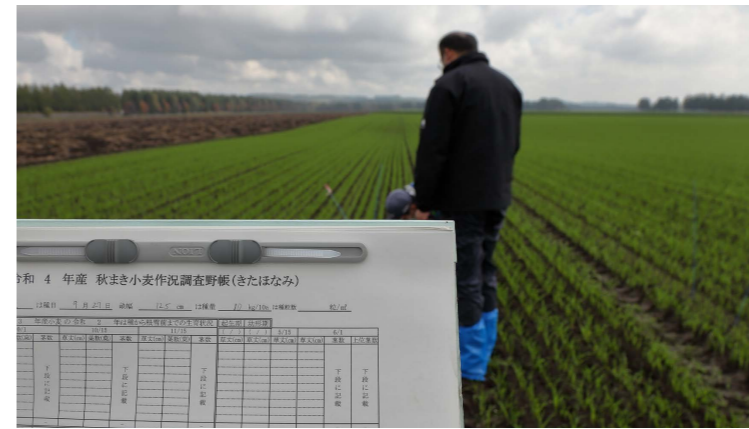
※上記の掛金割引等は、ご契約の内容によって適用できない場合がありますのでご注意ください。

お問い合わせ **十勝清水町農業協同組合** 0156-62-2602 (共済課)
上川郡清水町南2条1丁目8番地 0156-63-2321(御影支所)

21013606052

営対協農作物生育調査

10月13日に、営対協による農作物生育状況定期調査を行いました。北海道全体が、営農指導を的確に行うため「農作物生育状況調査要領」に基づき農作物の生育状況の公表のため、毎月2回全道一斉に実施しており、清水町では『営農対策協議会』として継続的な作物の生育状況調査を経年で続けています。



今回は、小麦・てん菜・にんにくが調査対象作物で、今年度の作況調査としては最終となります。また、秋播小麦に関しては今回が令和4年度の作況調査の実質1回目となる圃場もありました。組合員の皆様には、令和3年度の作況調査へのご協力ありがとうございました。また、令和4年度の作況調査へのご協力につきましても、なにとぞよろしくお願いたします。



DCMホームマック 冬物商品の取り扱い

本年8月より本所・生産資材課店舗にてDCMホームマックの一部商品の販売がスタートし、10月からは、冬物商品に切り替えて、防寒ブルゾン、ヒーター付ジャケット、防寒手袋、発熱保温インナー等、これからの季節に役立つ商品となっております。夏物商品と同様にホームマック店舗と同価格での取り扱いとなっております。冬物のご購入を検討されている方は、ぜひ生産資材課にお立ち寄り下さい。



ホクレン清水・御影給油所 作業服が変まりました



ホクレン清水・御影両給油所の作業服が変わりました。もうすでに来所頂いている方はお気づきの通りと思います。これまでの青と黄色のイメージを継続しながら、セルフ給油所の施設の色合いと合わせたものになっています。今後とも、これまで同様のご利用をよろしくお願申し上げます。

北海道枝肉共励会 個人の部 最優秀賞に青木賢一さん

ホクレンより9月22日までに、第44回北海道枝肉共励会「豚肉の部」の審査が公表され、「個人の部」最優秀賞を御影更生の青木賢一さんが受賞されました。

審査などは8日から10日の間に胆振管内安平町で実施。コロナ対策で生産者は参加せず、豚だけの搬入とした上での選抜となるなか、出品頭数は計30セット（1セット4頭）計120頭。審査結果は「極上」が3頭、「上」が87頭と最も多く、「中」29頭、「並」0頭、「等外」1頭の中、個人の部で最優秀賞となった青木さんが出品した枝肉の評価は「極上」1頭、「上」3頭。厚く体積のある肉量豊富な枝肉で、赤肉の割合が高く、



共励会の賞状を手にした青木さん

肉の色沢・締まりが良い点などが評価され、審査員からは「極上」判定の豚を「『凛（りん）』としたたずまい」との形容がふさわしい」との評もありません。法人経営となり飼養方法を改善しながらブランド化を進めている青木さんは、これまでも複数回、最優秀賞を受賞してきています。青木さんは「JA・ホクレンなどの関係各位の協力を得て進めたブランド化もあって一定の差別化が出来てきており、消費者から『おいしかった』と言ってもらえる豚づくりをこれからも続けていきたい」と農林水産大臣からの賞状を手にしながら、感慨を込めてお話しされていました。



ブランド「とがち桃花豚」の看板

大豆収穫作業支援

平成24年より大豆収穫作業の労働力軽減を目的に、大型コンバインによる収穫支援を行っており、令和3年も希望とりまとめによる依頼に応じて180ヘクタール相当の運行計画を設定し、3台体制で実施しました。

10月上旬の収穫開始時には天候により運行が計画通りには安定しなかったものの、組合員各位のご理解・ご協力によって例年より大幅に増えた収穫面積を無事収穫する事ができました。



このあとも、できる限り高品質の大豆製品として出荷できるよう西十勝農業センターにて大切に預かりし調整を行っていくことになりま。次年度以降も要領の定めを適切に守った運行が継続できるよう、本年同様のご理解・ご協力をお願い致します。



新商品のお知らせ

最高のぜいたく、育てています。



『清水町産はるきり小麦粉』使用！

本格極太生麺 油そば

?? 油そばとは??

簡単に言うと、汁なしラーメン！
ネギやチャーシューなどお好みで
トッピングし、混ぜて食べる！！



内容：2食入り（内容量 麺 150g × 2、タレ 40g × 2）
価格：398円（税込）
販売店：エコープみかげ店、エコープめむろ店、
エコープおとふけ店、ハピオ木野、
産直市場ららマルシェ

『十勝清水にんにく』使用！

液体調味料 5種類同時発売！！

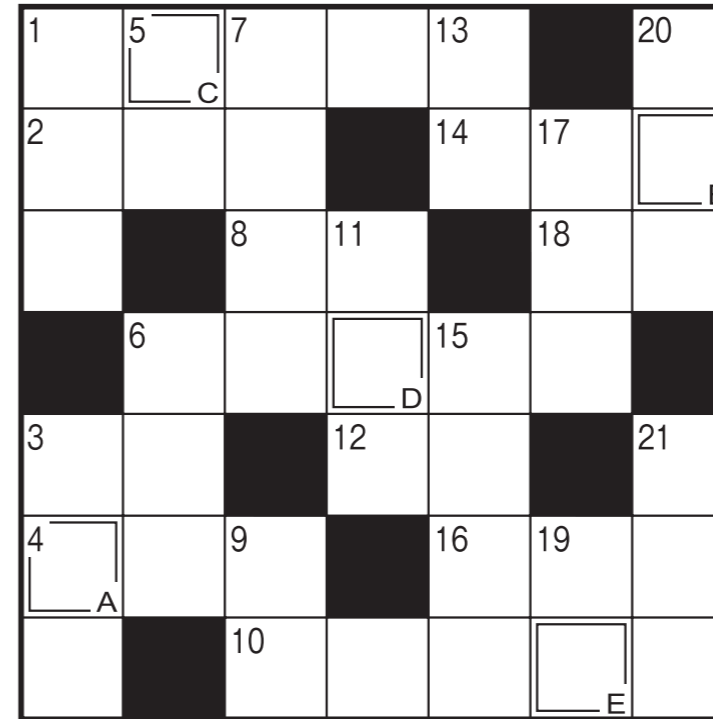
11月1日（月）より **JA十勝清水町アンテナショップ** 先行販売！！
（サツドラ十勝清水店内）



各種 **498円**（税別）

左から順に。
十勝清水にんにくポン酢 170g、十勝清水にんにくドレッシング 160g、十勝清水にんにく醤油 170g、
十勝清水にんにく焼肉のたれこってり 170g、十勝清水にんにく焼肉のたれあっさり 170g の 5種類。

クロスワードパズル



クイズの答えを解答用紙に記入し、ファックスするか直接JAにご持参ください。正解者の中から抽選で5名の方に記念品を差し上げます。
ご応募お待ちしております。（締切11月30日）

10月号（No. 351）の答え

A B C D E F
タイクサイ



→ ヨコのカギ

- ① 別名は甘藷（かんしょ）。大学芋の材料です
- ② せき止めに良いといわれるバラ科の果実
- ③ エックスとゼットの間
- ④ 一一はあざなえる縄のごとし
- ⑥ 酢、しょうゆ、みりんを合わせて作ります
- ⑧ おでこに手を当てて測ることも
- ⑩ 搾り汁から黒糖が作られます
- ⑫ 海の一一、山の一一をふんだんに使ったごちそう
- ⑭ フレゼントに掛けて結びます
- ⑯ 東の空が明るくなってくるころ
- ⑱ さなぎや幼虫から成虫になること

↓ タテのカギ

- ① メダカもタイもサメもこれ
- ③ みそ汁によく入れる海藻といえは
- ⑤ 水面に糸を垂らして楽しめます
- ⑥ 紙幣や硬貨を入れます
- ⑦ 鶴は千年、亀は一一
- ⑨ バナナの木は、本当は木でなくて一一なのだとか
- ⑪ 鳥が羽ばたかせるもの
- ⑬ 林より木が1本多い
- ⑮ 葉が黄色く色づく街路樹
- ⑰ 一一がびょうぶに上手に一一の絵を描いた
- ⑲ だんだん深まって冬に向かいます
- ⑳ 11月3日は一一の日。国民の祝日です
- ㉑ 画家・ムンクの代表的な作品

10月号（No. 351）あたまの体操 当選者発表

当選者は 西松沢 有賀みどりさん 御影更生 青木 賢一さん
元旭山 竹中 愛さん 北熊牛1 串田爽太郎さん
新羽帯 水野美英子さん の5名です。

おめでとうございます。



今月の職員さん



たつい かずき
立井 一輝 職員

最近の出来事

『うさぎを飼い始めました。』

◆所属部署・担当業務
農産部 西十勝農業センター

◆趣味・特技
キャンプ

◆自分はこの人です！
いつでもポジティブで、
いつも明るく元気にやっています。

◆上司からの一言（太田所長より）
西十勝農業センターに配属となり3年目です。
小麦や雑穀の受入及び調整業務を担当しており、
昨年より色彩選別機の操作方法を習得中
です。

本年は施設内の危険箇所の精査や減耗対策への
取組みにも力を入れてくれています。また、明る
い性格のため、課内では先輩・後輩からも愛され
るムードメーカーです。

これからも、“安全第一”と“元気”をモットーに、
更なる活躍を期待しています。

来月の職員さんは 倉内 みどり 職員です。

今月のメニュー

シェフ永井のおすすめ

栗とベーコン、根菜の煮物



材料（4人分）

- ゆで栗…8粒
- 厚切りベーコン…100g
- ゴボウ（乱切り）…1/2本
- ニンジン（乱切り）…小1本
- こんにゃく（一口大にカットしてゆでこぼしたもの）…1/2枚
- 厚揚げ（お好みの形にカットする）…1/2枚
- オクラ（ゆでたもの）…4本
- サラダ油…適宜
- A（煮汁） かつおだし（冷やしておく）…300ml、
しょうゆ…大さじ1、みりん…大さじ1、
料理酒…大さじ1、砂糖…大さじ1/2、

作り方

- ① 鍋にサラダ油をひき、ベーコン、ニンジン、ゴボウを弱火でじっくりと炒める。
- ② ①にA（煮汁）の材料を入れ中火にかけ、沸騰したらゆで栗、こんにゃく、厚揚げを入れ、落としぶたをする。
- ③ 鍋を返しながらかつおだしを絡ませ、煮汁がなくなるまで煮る。
- ④ 皿に盛り付け、オクラを飾って出来上がり。



永井智一（ながい・ともかず）
茨城県笠間市にある「天晴（旧キッチン晴人）」
オーナーシェフ