

# 十勝 清水

Tokachi Shimizu

最高のぜいたく、育てています。



2025年6月号  
391号

## 目次

### 02. すこやかファミリー

堀口さんファミリー

大阪関西万博 GFP Food Tasting“ UTAGE” にブース出店

### 03. 十勝清水町酪農ヘルパー有責任事業組合 定期総会

西十勝放牧研究会 十勝合同視察研修交流会

### 04. 第54回十勝ブラックアンドホワイトショウ

### 06. 5月の清水町 畑の様子

### 08. 令和7年度 作況調査／第2回 青空教室

### 09. 清水町養豚振興会から豚バラ寄贈

### 10. 青年部・フレッシュミズ部会合同スポーツ大会

### 12. アスパラ選果の様子／東急百貨店アスパラ販売会

### 13. 理事会の動き 他



たのしいことが大好き！



Agricultural Cooperative Association Magazine

自然と環境 人と人とのつながりを大切にしています。

 十勝清水町農業協同組合



## 十勝清水町酪農ヘルパー 有限責任事業組合 第19回定期総会

4月23日、十勝清水町酪農ヘルパー有限責任事業組合（藤田卓芳組合長）の第19回定期総会が、事業組合員・ヘルパー組合22名の参加を得て開催されました。

令和6年度は、83戸の組合員戸数で利用回数2036回、一戸あたり24・53回の利用となったことが報告されました。

令和7年度の計画として、休日のある酪農とより充実したゆとりある経営と生活を実現すべく以下の8項目が挙げられ、承認されました。

①組合員のヘルパー利用の促進と 組合強化を図る

②新規組合員の加入促進

③清水町、JA十勝清水町へ協力要請

④関係機関の開催する研修会及び 講習会への積極的参加

ヘルパー職員の技術修得のため 積極的に参加させる

⑤学生インターンシップへの 積極的な参加・受入による雇用対策

⑥統合互助会に関わる緊急ヘルパー体制と サブヘルパー体制の強化を図る

⑦ヘルパー職員と組合員の交流を深め、 より円滑な運営をしたい

⑧その他組合運営に必要事項

また、利用料金等の規約改正や酪農ヘルパー統合互助会利用について提議され、全ての議案について原案の通り承認されました。

【役員改選による新役員】

組合長 棚田 利次  
副組合長 村上 博昭  
理事 遠藤 耕作  
高橋 喜一  
橋本 和博  
桜井 潤慈  
今井 司  
代表監事 上野 孝典  
監事 大石 幸徳  
以上敬称略



議案第1号 令和6年度事業報告並びに 収支決算報告承認について  
議案第2号 令和7年度事業計画（案）  
収支予算（案）承認について  
議案第3号 規約改正（案）について  
議案第4号 酪農ヘルパー統合互助会利用について  
議案第5号 役員改選  
議案第6号 その他

## すこやかファミリー



下佐幌1  
堀口 結花 ちゃん（2歳10ヶ月）  
写真右は花ちゃん

### ～お母さんからのメッセージ～

いつも元気いっぱいニコニコ笑顔  
ゆかちゃん。  
お姉ちゃんのまねをして いろんなことに  
挑戦がある姿にすごく可愛く思うよ。  
これからも家族みんなと楽しく過ご  
そうね。  
捨て身のタックルはほどほどにしてね。

おとうさん 堀口 健太 さん

おかあさん 美花 さん

おねえちゃん 花 さん

## 西十勝放牧研究会 十勝合同視察研修交流会

とき：5月15日  
ところ：共働学舎新得農場

5月15日、西十勝放牧研究会（青井慎一郎会長）にて、共働学舎新得農場にて十勝合同視察研修交流会が開催され、清水町から6名が参加しました。

まずは共働学舎新得農場坂本氏より共働学舎新得農場の概要や課題についてお話しがありました。

次に、上清水2橋本晃明氏から放牧地の状態や牧草の量について説明がありました。実際に計測器を用いて、圃場を歩きながら牧草の乾物収量の推定値を算出し、放牧方法についても検討しました。

次に、営農部島田部長より共働学舎の放牧地の土壌診断票を用いてその圃場の性質や土壌診断票の見方、pHや塩基飽和度と牧草の関係性を説明しました。

最後に、共働学舎新得農場代表宮嶋望氏より共働学舎新得農場の成り立ちや想いについて説明があり、今後の営農に役立つ有意義な研修会となったようでした。



## 大阪関西万博2025 GFP Food Tasting “UTAGE”に ブース出店

とき：5月9日  
ところ：大阪外食産業協会  
パビリオン  
宴 UTAGES 2階

5月9日、当JAは大阪関西万博2025「GFP Food Tasting “UTAGE”」にてJA新篠津・（株）函館酪農公社と合同でブース出店しました。

9日の試食会のテーマは『地域別GFP産品コラボレーション（九州&北海道）』で、当JAは『焙煎あずき茶』と『函館牛乳のチーズと黒にんにくペーストのクラッカーのせ』の試飲・試食を行いました。

他にも、『北海道十勝熟成黒にんにく』など十勝清水にんくの各種加工品の展示・紹介を行いました。

当日は、開始直後から国内外の多くの方が会場に訪れ、「美味しい！」「これはどこで買えるの?」というお声をいただきました。

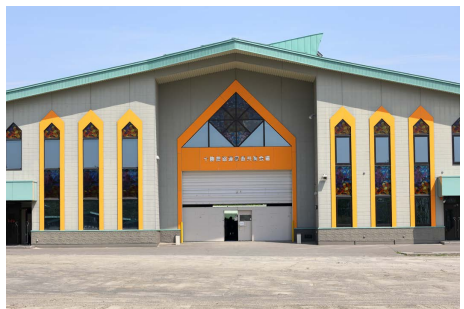


↑GFPについては  
こちらをご覧ください



第54回  
十勝ブラックアンド  
ホワイトショウ

とき：5月17日  
ところ：音更町  
十勝農協連家畜共進会場



審査員：岩見沢市 酪農家 瀬能 剛氏

ジュニアクラス



5月17日、十勝乳牛改良同志会連合会主催の第54回十勝B&Wショウが、音更町の十勝農協連家畜共進会場にて開催されました。  
審査員に岩見沢市の酪農家瀬能剛氏を迎え、十勝管内の各同志会から16部門へ134頭が出場し、十勝乳牛改良同志会会長 吉田智貴氏の開会宣言に続いて各部の審査が行われました。  
清水町ホルスタインクラブからは15頭が出場し、第6部では、熊牛更生 渋谷啓介氏出品のプロパープライドハイロードハーベスト号が1席を得ました。  
各部の1・2席からジュニア・インターミディエイト・シニアのチャンピオン決定審査とグランドチャンピオン決定審査が行われ、グランドチャンピオンには、第13部シニアチャンピオン受賞牛、広尾町(株)エステリアデイルーサーサービス出品エリスマイルユニキュアET号、リザーブグランドチャンピオンには、第10部インターミディエイトチャンピオン受賞牛上士幌町小椋淳一氏出品のハイロードラムダエクスタシー号が受賞しました。

インターミディエイトクラス



リードマンコンテスト参加者で記念撮影

第6部 1席  
渋谷啓介氏 出品牛  
プロパープライド ハイロード ハーベスト号  
記念撮影の様子



また、ジュニアチャンピオンには、更別村 天野雄介氏出品のスウィートハートトウワイスローズET号、リザーブジュニアチャンピオンには、上士幌町 吉田智貴氏出品のハッピーラインキャンディーセライズET号、リザーブインターミディエイトチャンピオンには、中札内村 森淑嗣氏出品のフォレックスカレンジャガミラ号、リザーブシニアチャンピオンには、鹿追町 石村雄輝氏出品のプリンセスデルアイルーチーフ号が受賞しました。  
清水町ホルスタインクラブからの出品牛の成績は上記の通りです。



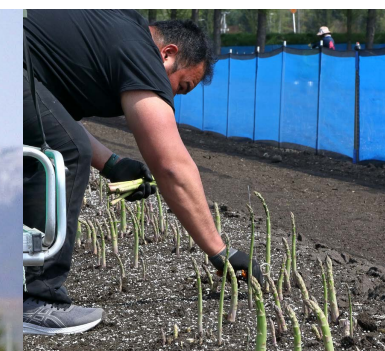
# 5月の清水町 畑の様子



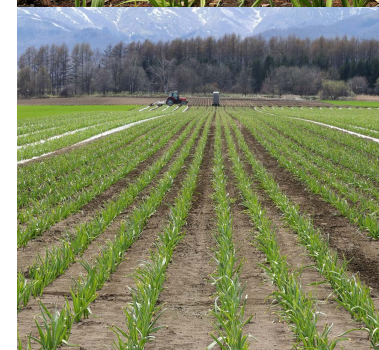
てん菜



アスパラ



馬鈴しょ播種



にんにく



長ねぎ苗移植



放牧



清水町農業サポートセンター  
デントコーン播種





## 令和7年度 農作物生育状況 定期調査

とき..5月13日  
ところ..各圃場

5月13日、清水町営農対策協議会による農作物生育状況定期調査が開催され、秋まき小麦の草丈・茎数、移植てん菜の草丈・葉数、にんにくの草丈・葉数・葉鞘径、牧草の草丈の調査が行われました。北海道全体で、営農指導を的確に行うことを目的に、農作物生育状況調査要領に基づき、毎月2回、農作物の生育状況を公表しており、清水町では営農対策協議会として継続的な作物の生育状況把握を長期に続けていくことで、町内のみならず、十勝管内・全道の作柄の把握に繋がっています。

調査対象となる組合員の皆様には、令和7年度の作況調査へのご協力につきまして、何卒宜しくお願い致します。



## 令和7年度 第2回 青空教室

とき..5月16日  
ところ..上清水福祉館・下佐幌福祉館  
人舞郵便局・下美蔓一公堂  
松沢福祉館・熊牛福祉館  
御影中央公会堂・旭山福祉館

5月16日、当JA・十勝農業改良普及センター十勝西部支所専門普及指導員酒井氏・前野氏より、秋まき小麦の生育状況や止葉期追肥について、植物生長調整剤、雑草防除などについての説明がありました。

次に、清水製糖工場西部原料所北村氏・藤原氏より、てん菜の播種・定植状況や今後の圃場管理作業、除草剤散布、病害虫防除の説明がありました。

参加者からの質疑応答の後には小麦の圃場へ移動し、現在の具体的な状況を把握しながら、各担当者圃場状況に応じた春作業でのポイントなどの相談・確認を行いました。



## 清水町養豚振興会 豚バラ寄贈

とき..5月21日  
ところ..清水町学校給食センター

5月21日、清水町養豚振興会（青木賢一会長）は清水町学校給食センターへ、菰田貞行氏生産の豚バラ30kgを寄贈しました。

振興会は、「取り組み自体は一昨年から行っています。毎回、提供する度に子どもたちが喜んでいるとの報告を頂き嬉しく思います。やりがいのある良い取り組みで、今後も続けていきたい。」とコメントしました。

また、清水町学校給食センター・作田加奈子栄養教諭からは、「昨今の物価高騰の影響で、給食費用だけでは賄えない部分の支援に非常に感謝しています。子どもたちはお肉が大好きなので、町内生産の豚肉をふんだんに使った給食を提供できることが大変嬉しい。」とのコメントを頂きました。

翌22日には、学校給食で『清水産豚肉のガーリックライス』として提供されました。

とても美味しい清水産豚肉を、是非ご家庭でもお試しください。



清水産豚肉のガーリックライス

## 《生産資材課からのお知らせ》 有害鳥獣侵入防止電牧柵設置助成制度のご案内

近年エゾシカなどの有害鳥獣が畑地に侵入する事による農作物の被害が多く発生しています。有害鳥獣による農作物の被害発生を未然に防止する為、電牧柵等の設置に係る資材費の一部助成を行っています。

つきましては、有害鳥獣の被害でお困りの方で、対象期間内の設置及び配置しようとする方はお申込みください。

また、令和4年度より高周波音害獣忌避装置や爆音機なども助成対象になりましたので、ご購入される方はお申込みください。

お問い合わせ先：  
JA生産資材課 TEL 62-2863  
又は  
JA御影支所 TEL 63-2321

### 【助成対象】

対象者：JA正組合員であり、対象期間内に有害鳥獣侵入防止電牧柵等（新品）を設置する事の出来る方

対象期間：2026年3月31日までに電牧柵等の購入・設置確認を終える事

対象経費：有害鳥獣から農作物を守るために設置する侵入防止電牧柵等の設置に要する資材費（設置に要した労務費は対象外）

助成額：対象経費の4分の1以内の額とします。ただし、助成限度は申請1件当たり10万円（千円未満切り捨て）とし、申請件数によっては助成率を調整する事があります。なお、年度内の助成は1申請者1回限りです。

必要書類等：電牧柵等の設置に要した  
①資材費の内訳  
②納品書、領収書、購入契約書の写し  
③設置圃場・面積・農作物を記した図面をご提出ください。

その他：清水町も同様の助成を行いません。



十勝清水



# 青年部 フレッシュミズ部会 合同スポーツ大会

とき..5月26日  
ところ..清水町体育館  
清水町畜産研修センター

5月26日に、JA青年部（笹原 恵介 部長）とJA女性部フレッシュミズ部会（白川 成美会長）は合同スポーツ大会を開催し、一般参加者を含む計48名が参加しました。また、令和7年度のJA新採用職員も参加し、交流しました。

フレッシュミズ部会白川 成美会長の開会宣言の後、中熊牛3 馬場さんご夫妻のハツラツとした選手宣誓がありました。ラジオ体操でしっかりと身体をほぐした後、9チームに分かれてミニバレーを行いました。まずは、3チームずつの3ブロックに分かれて総当たり戦を行い、ブロックごとの順位を決め、その後各ブロックの1位同士で決勝の総当たり戦を行いました。1位から3位までは賞品がもらえるということもあり、予選から気迫溢れるパワフルなプレーが見られました。優勝チームは、豪華なお肉セットをゲットしました。

スポーツ大会の後には、畜産研修センター

にて懇親会を開催し、肉や海鮮を囲み焼肉を楽しみました。

フレッシュミズ部会のアトラクションでは、お題の絵を描いて当ててもらうゲーム『奥さんお絵描きですよ』を開催し、くじ引きで決まったチームごとに話し合いながらお題を考えました。青年部のアトラクションでは『アームレスリング大会』を開催し、各地区の代表が熱い戦いを繰り広げ、見事、南高台深谷 圭さんが優勝しました。

笹原部長は、「農作業が忙しいなかたくさんの方に参加いただき、大きな怪我もなく、皆さん楽しんで頂けてとても嬉しい。これから忙しい時期となりますが、良い秋を迎えられるよう頑張っていきましょう。」と挨拶し、青年部・フレッシュミズ部会合同スポーツ大会を終了しました。



来賓挨拶  
今野 典幸 代表理事組合長



開会挨拶  
青年部 部長 笹原 恵介 さん



開会宣言  
フレッシュミズ部会 会長 白川 成美 さん



選手宣誓 馬場 直樹さん・由起菜さん



ラジオ体操



青年部アトラクション  
アームレスリング大会



フレッシュミズ部会アトラクション  
奥さんお絵描きですよ





## アスパラガス 選果の様子

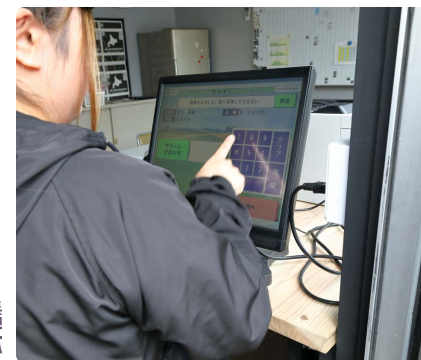
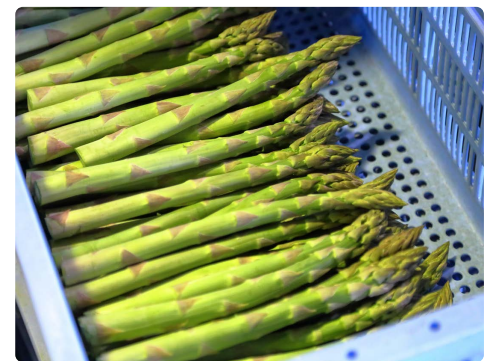
とき..5月6日  
ところ..野菜集出荷施設

春の風物詩であるアスパラガスの収穫・出荷が最盛期を迎えました。清水町のアスパラガスは、完熟たい肥の『しみず有機』をふんだんに使って育てられ、当JAの耕畜連携ブランドである『とれたんと』の主力農作物です。

今年度は春先の天候や遅霜の影響もあり、収穫開始が昨年より10日遅れの5月6日となっていましたが、5月中旬には一気に収穫のピークを迎えました。

各生産者が収穫した『とれたんと』アスパラガスは野菜集出荷施設へ集められ、出荷量を確認して受入システムにてデータベース化しながら選果し、出荷形態に合わせたパッキングをしています。

清水町蔬菜振興会アスパラ部会山本正次部会長は「ゴールデンウィーク後から急速に生育が進んでおり、12日からコンテナ不足になるなど一気に出荷のピークを迎えました。既存の雪蔵も有効活用して、出来るだけ新鮮な状態で皆さんの食卓を彩るアスパラを提供したい。」とお話を頂きました。



十勝  
清水

## 理事会の動き

第2回 5月13日開催

### ●監査報告

(内部統制等に関する指示書)

### ●付議事項

- 第47回通常総会の招集
- 議決権行使書面の取扱い
- 令和6年度事業報告
- 貸借対照表
- 損益計算書
- 剰余金処分案
- 会計監査人の監査報告
- 監事の監査報告
- 部門別損益計算書
- 事業別の明細
- 決算関係
- 事業計画
- 議案事項
- 労働保険事務組合の
- 令和6年度徴収
- 納付状況
- 組合と理事との利益相反取引

### ●協議事項

- 令和7年5月地域別懇談会
- 清水町宮農対策協議会
- 農産部会資料の意見交換

### ●報告事項

- JAバンク経営戦略シート
- 十勝地区畑作・青果対策委員会の報告
- 令和6年産
- にんにく共計販売状況
- 令和6年産
- 食用加工馬鈴薯共計販売状況
- 生乳受託販売委員会の報告
- 令和6年度清水町生乳生産対策(脂肪率向上奨励)実績報告
- 生乳出荷、乳質状況

十勝  
清水

## 農協学校より学生募集

令和8年度第1回学生募集について

## JAへの就職希望者100%就職 (令和6年度実績) 令和8年度入学生第1回募集

- 定員40名 ●男女共学 ●1力年●寮完備(個室)●通学制
- 受験資格:満27歳未満(令和7年4月1日現在)/大学卒及び見込、短大・専門学校卒及び見込、高校卒及び見込
- 試験日:9月20日(土)●願書受付:7月11日(金)~8月29日(金)消印有効
- オープンキャンパス随時開催中

JAグループ職員養成校

JAカレッジ

一般財団法人

北海道農業協同組合学校

〒069-0834 江別市文京台東町 43-1

☎0120-918-417 【JAカレッジ】で検索

令和7年度より  
通学制開始

## 東急百貨店 さっぽろ店 アスパラ販売会開催

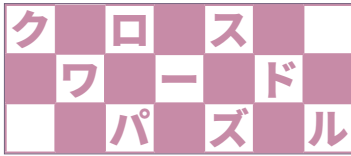
とき..5月22~28日  
ところ..東急百貨店さっぽろ店  
地下1階イベントスペース

『とれたんと』アスパラガスを札幌圏でも広く周知するため、5月22日から28日の1週間、東急百貨店さっぽろ店で出店販売を行いました。

地下1階イベントスペースで『特別企画 JA十勝清水町アスパラ販売会』を開催し、当JAの新鮮な『とれたんと』アスパラガスや『十勝若牛ハンバーグ』『十勝清水にんにく』その他特産品の直販を行いました。店頭では「毎年この時期を楽しみにしている」といった嬉しい言葉も多数聞きながら、好評の内に終了することが出来ました。







クイズの答えを解答用紙に記入し、FAX送信するか直接JAにご持参ください。正解者の中から抽選で5名の方に記念品を差し上げます。ご応募お待ちしております。(締切6月23日)

## 5月号(No.390)の答え 「シバザクラ」

1ム	6シ <sub>A</sub>	ヤ		14ヒ	17ザ <sub>C</sub>	シ
2シ	ン			12チ	エ	コ
3タ	ピ	9オ	カ		18ネ	21コ
オ		10カ	ラ <sub>E</sub>	15ス		イ
4ル	7ビ		13コ	シ	19ミ	ノ
	8ト	11ウ	ブ		20ツ	ボ
5コ	ク <sub>D</sub>	ゴ		16ヒ	バ <sub>B</sub>	リ

1	6		11		16	20
2		9			17	
		10		14		
3	7			15		21
	8		12			
4			13		18	
5					19	

### → ヨコのカギ

- 6～7月はしとしとと降る日が多い
- あの部長は——掌握術に優れている
- 化学式ではH+やOH-などと表します
- 「桃太郎」でおじいさんが刈りにいったもの
- 旧暦6月の異称
- 赤、青、黄、鮮やかな——の花々が咲いている
- 渋谷駅前の待ち合わせ場所として有名な忠犬——像
- 長女から見た次女や三女
- 父の日に——をこめてプレゼントを送った
- 生の魚貝などを薄く切った料理
- 木の根と枝のあいだ
- オニ、テッポウなどの種類がある花

### ↓ タテのカギ

- 漢字では紫陽花と書く花
- 肌にできないように日焼け止めを塗りました
- 剣道の試合のとき頭につけます
- 植物を分厚い本にはさんで作ることも
- 1年を基準としたときの3カ月
- inと表記する長さの単位
- 神棚に供える植物
- サイン、——、タンジェント
- 海の宝石とも呼ばれる生き物
- に交われば赤くなる
- 6月10日は——の記念日です
- じょうろやホースでおこないます

### 表紙の写真は ....



今月の表紙は、てん菜の移植の様子です。最近気温が上がる日も増えていますが、まだ身体が暑さに慣れていないことから熱中症になってしまうこともあります。こまめに水分をとる・塩分を程よくとる・休憩をこまめにとるなど対策をしっかりとって、安全に作業を行っていきましょう！

## 5月号(No.390)あたまの体操 当選者発表

当選者は 南高台 野原 章博さん 下佐幌北栄 森 美月さん  
南高台 深谷 羽音さん 本村 鳥羽 耀己さん  
神居1 新田 綾さん の5名です。

おめでとうございます。



## 農作業事故を防ごう！

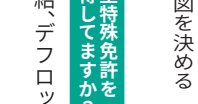
### トラクターの日常点検

- 前日の異常箇所は：  
●作業機をみて  
●作業機の取付けは？  
●回転軸のカバーは？  
●ボルト・ナットのゆるみピン類の欠落
- トラクターのまわりを回って  
●タイヤ  
●空気圧・摩耗・取付ボルトのゆるみは？  
●各部の異常(損傷、変形は？)  
●その他  
●ナンバプレート(汚れ、損傷は？)  
●ボルト、ナット(ゆるみは？)  
●エンジンオイル(量・汚れ・油もれは？)  
●燃料(量・もれは？)  
●冷却水、ラジエーター(水の量、もれ、ゴミのつまりは？)  
●その他  
●ファンベルトの張り具合は？
- 運転席に座って  
●ハンドル(遊びは？)  
●ブレーキ(遊びは？)  
●道路走行時は、左右のブレーキペダルを連結させる)  
●クラッチ(遊びは？)  
●安全カバールの取付けを見て  
●正しく付いているか？  
●変形していないか？  
●メインスイッチを入れて  
●燃料計(量は？)  
●警報器、方向指示灯(作動は？)  
●前照灯、制動灯(点灯、汚れは？)  
●メーター類(作動は？)  
●その他  
●バックミラー(汚れ、向きは？)  
●エンジン(まわりに人はいないことを確かめてから)  
●エンジン(異常音、排ガスの色は？)  
●ブレーキ(きき具合は？)  
●ハンドル(作動具合は？)  
●各レバー類(きき具合は？)



### 作業前

- 日常、心身ともに健康に気をつける(酒・病気・過労・薬物の影響は大変危険)
- 季節・作業内容にあった服装、保護具を身につける(機械に巻き込まれない服装)
- 安全カバーなどの安全装置は取り外さない
- 機械の点検は平坦な場所で行う
- エンジンを含めた危険な場所所はないかチェック(狭い農道、軟弱な路肩、急な坂道等)
- これから取り組む作業で予想される危険と回避方法を考えておく
- 自己流の改造、不完全な修理はしない
- 複数の組み作業は、指揮者・合図を決める
- 左右のブレーキペダルの連結、デフロックの解除を確認する
- PTOおよび倍速旋回等をOFFにする
- トラクターや作業機に人に乗せない
- 発進時は周囲を確かめ、危険な速度では決して走行しない
- 狭い農道や凹凸道は低速で走行し、軟弱な路肩は走行しない
- 急な下り坂では速度を下げ、エンジンブレーキを使用する
- 登り坂では急発進はしない
- 坂道では駐車しない(やむを得ず駐車するときは歯止めをし必ずギアを抜き取る)
- 夕方から夜の走行は、低速車マーク、タ方から夜の走行は、低速車マーク、反射シールを着着する(他の車から早期に存在を認めてもらうことが安全確保につながる)
- 後続車・対向車を避ける(譲る)時、端により過ぎない
- 大型直装作業機は前輪荷重が減少し、牽引作業機は制動距離が延長するため、公道から脇道に進入するときは充分に減速する



### 作業

- 作業機の脱着は平坦な場所で行う
- 作業機の脱着で複数人の作業の時は、合図を確実におこなう
- 重い作業機を装着した時は、トラクターのフロントにウエイトを装着する
- フロントローダ作業をする時は、リヤーに作業機等を装着する
- 作業機を上げて点検する時や、部品の交換、草・わら・土等を除去する時は、作業機を固定し、作業機の下に「固定脚」を入れ、作業機が降りないことを確認する
- ※駐車ブレーキを掛け、エンジン停止し、PTO変速を中立「N」にする
- 作業を始めるときは、周囲に人がいないことを確認する
- ぬかるみにはまった場合は、無理な脱出をしない
- 傾斜地での作業は圃場の状況を把握する
- 作業中にバックする時は、後方に段差・障害物がない事を確認する
- 急傾斜・溝越え・高い畦等の出入りは、アユミ等を使って慎重に
- ※左右のブレーキペダルの連結、デフロックの解除を確認
- 作業中には人を近づけない
- わき見運転はしない
- あぜ際での作業は無理をせず、枕地に余裕をとって、ゆっくり旋回する
- 異常を感じたら「止める勇気」を惜しまない
- 機械の能力以上および、用途以外の作業はしない
- 運転の基本操作を遵守し、作業は確実かつ慎重に
- 過信は禁物、まさかも禁物
- 2時間に10～20分程度の休息をとる



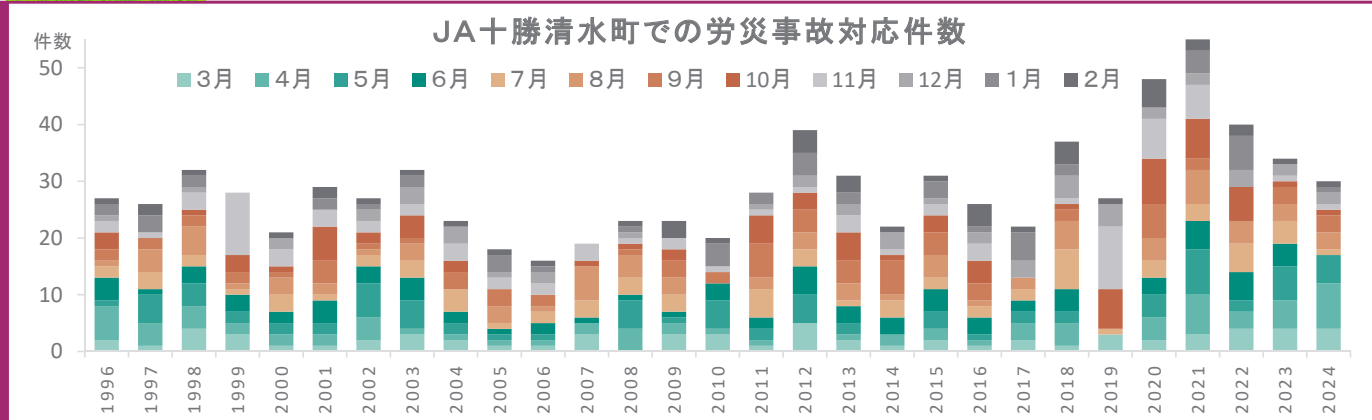
北海道農作業安全運動推進本部 構成会員

株式会社北海道クボタ  
株式会社キセキ北海道  
ヤンマーアグリジャパン株式会社  
三菱農機販売株式会社  
日本ニューホランド株式会社  
エム・エス・ケー農業機械株式会社

北海道農業機械工業会  
北海道農機商業協同組合  
北海道  
北海道農業協同組合中央会  
北海道信用農業協同組合連合会  
ホクレン農業協同組合連合会

全国共済農業協同組合連合会北海道本部  
北海道厚生農業協同組合連合会  
北海道農業共済組合連合会  
北海道農業公社

農作業安全とコスト低減



### 農作業中の事故発生時は労災請求が必要です

労働災害であるにもかかわらず、労災保険による給付を受けるための請求を行わず、健康保険を使って医療機関で治療を受けた場合、切り替えには多くの手続きが必要

要となり、その間は治療費全額を一時的に自己負担することになってしまいます。労災に加入済みの場合は、必ず労災保険を請求しましょう。【詳細は経営指導課まで】





## 今月の「職員紹介」



よしだ やすとも  
吉田 安那 職員

### 最近の出来事

4月で24歳になりました。

#### ◆所属部署・担当業務

金融部 信用貯金課  
貯金・融資担当

#### ◆趣味

筋トレ

#### ◆自分はこんな人です

マイペースで穏やかな性格だと思います。

#### ◆上司からの一言（長井 智久課長 より）

昨年4月に信用貯金課に新規採用として配属されました。現在は、主に農業資金の融資受付、貯金窓口の補佐を担当してもらっています。

本年4月からは、昨年より業務取次を開始したiDeCo、小規模企業共済などの資産形成担当としても業務を行うこととなります。幅広く知識を習得し組合員のためになるよう成長し続けてください。

来月の「職員紹介」は中井 大吉 職員です。

十勝  
清水

## 材料（直径15cm紙型）

卵黄	2個分	卵白	3個分
砂糖	25g	砂糖	35g
サラダ油	30g		
牛乳	40g	ホイップクリーム	お好み
バニラエッセンス	適量		
薄力粉	50g		
ベーキングパウダー	3g		

## 作り方

### ＜卵黄生地＞

- ①薄力粉とベーキングパウダーは、あわせてふるっておく。
- ②卵黄（2個分）に砂糖（25g）を加え、白っぽくなるまで泡だて器で混ぜる。
- ③サラダ油を加え、混ぜる。
- ④牛乳、バニラエッセンスを加え、混ぜる。  
（分離に注意して手早く混ぜる！）

### ＜卵白生地＞

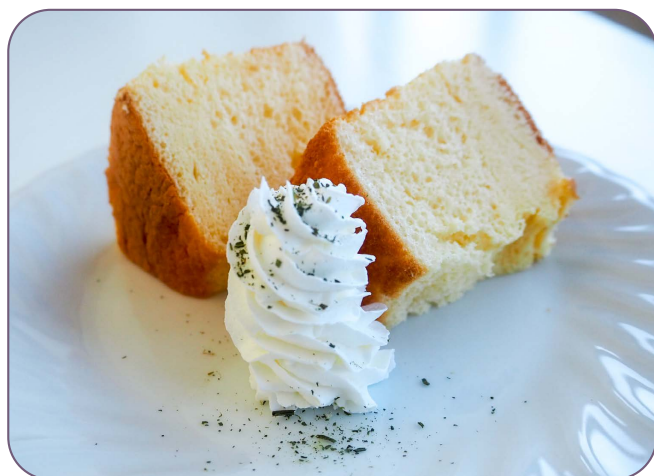
- ⑤卵白（3個分）に砂糖（35g）を3回に分けて加えながらハンドミキサーでメレンゲを作る。

- ⑥卵黄生地に、卵白生地を少しずつ加えて、ゴムベラで混ぜる。
- ⑦型に入れる。生地を入れ終わったら、竹串でグルグルと円を描くように混ぜ、空気を抜く。その後、型ごと軽くトントンと上から下に叩き、気泡を潰す。
- ⑧170度に予熱したオーブンで、25分程度焼く。
- ⑨冷めたら、型から外してカットし、ホイップクリームをのせたら完成。

## 今月のメニュー

J A 女性部 料理研究会

## シフォンケーキ



1月28日にJ A 女性部 料理研究会が、料理研究会実習を開催しました。

「今月のメニュー」として今回を含め4回、活動で作った料理の調理メニューを紹介致します（4/4回目）。